



ZARZĄD DRÓG POWIATOWYCH w Płocku

ul. Bielska 59, 09-400 Płock

tel. 24 267 68 39

fax. 24 267 68 81

ZDP.T.430/32/2016

Płock, dnia 30 maja 2016 roku

Usługi Projektowe SC
drogi, ulice, organizacja ruchu
inż. Franciszek Rytwiński
ul. Władysława Andersa 42
09-410 Płock

dotyczy: włączenia drogi gminnej w miejscowości Wiączemin Polski do drogi powiatowej nr 2980W Nowosiadło - Troszyn Polski

W odpowiedzi na pismo z dnia 27 kwietnia 2016 roku, które wpłynęło do tutejszego Zarządu dróg w dniu 28 kwietnia 2016 roku

UZGADNIAM

rozwiązania konstrukcyjne i geometryczne włączenia drogi gminnej do drogi powiatowej nr 2980W Nowosiadło - Troszyn Polski przebiegającej na działce nr ew. 101 w obrębie ewidencyjnym Wiączemin Polski, jednostka ewidencyjna gmina Słubice z zachowaniem następujących warunków:

1. Na czas robót w pasie drogowym drogi powiatowej należy opracować projekt czasowej organizacji ruchu.
2. Przed przystąpieniem do robót należy powiadomić tutejszy Zarząd dróg o terminie prowadzenia prac w pasie drogi powiatowej oraz zgłosić ich zakończenie celem dokonania protokolarnego odbioru robót.
3. Dla nowopowstałego skrzyżowania należy opracować projekt stałej organizacji ruchu, który należy wprowadzić niezwłocznie po zakończeniu robót.

Jednocześnie informuję, że droga ukazana na załączniku graficznym o nr 2.1 przebiegająca na działce nr ew. 55 w obrębie ewidencyjnym Wiączemin Polski, jednostka ewidencyjna gmina Słubice nie stanowi drogi powiatowej administrowanej przez tutejszy Zarząd dróg..

Otrzymują:

1. Pan Franciszek Rytwiński
Usługi Projektowe s.c.
drogi, ulice, organizacja ruchu
ul. Gen. Władysława Andersa 42
09-410 Płock
2. a/a.



Energa
operator

Od Energa-Operator SA Oddział w Płocku
Rejon Dystrybucji Kutno
Dział Dokumentacji Energetycznej

Do Usługi Projektowe sc
Rytwiński, L. Rytwińska - Nowak

ul. Andersa 42
09-410 Płock

T 24 368-84-62

Znak EOP-73MMD-001112-2016
Dot. Odbudowy drogi gminnej G-1 (291101W) w
miejscowości Wiączemin Polski odcinek od
DP2980W do odcinaka drogi dz. 55, gm. Radzanowo.

Kutno, dnia 04 maja 2016 roku

Uzgodnienie nr 25/R4/2016

W nawiązaniu do zgłoszenia z dnia 27-04-2016r., które wpłynęło do ENERGA-OPERATOR SA w dniu 28-04-2016r. ustala się następujące warunki techniczne uzgodnienia skrzyżowania oraz zbliżenia istniejącej sieci energetycznej ENERGA-OPERATOR SA Oddział w Płocku w związku z opracowywaną dokumentacją, dotyczącą: „Odbudowy drogi gminnej G-1 (291101W) w miejscowości Wiączemin Polski odcinek od DP2980W do odcinka drogi dz. 55, gm. Radzanowo”:

1. W zakresie odbudowy drogi występuje skrzyżowanie z linią napowietrzną nN-0,4 kV ze stacji S4-185 Wiączemin 1 oraz linią SN-15kV Troszyn (trzon), w związku z tym należy zachować szczególną ostrożność podczas prac sprzętem zmechanizowanym.
2. Prace budowlane wykonywane ręcznie w odległości mniejszej niż 3 m od skrajnego przewodu linii nN-0,4 kV oraz 5m od linii SN-15 kV należy prowadzić pod nadzorem osób posiadających stosowne uprawnienia do nadzorowania tego typu prac po wcześniejszym pisemnym uzgodnieniu z ENERGA Operator SA Oddział w Płocku – Dział Zarządzania Eksploatacją Kutno. Prace należy prowadzić zgodnie z obowiązującymi przepisami oraz Instrukcją organizacji bezpiecznej pracy przy urządzeniach elektroenergetycznych obowiązującej na terenie działania Energa Operator SA. Harmonogram niezbędnych wyłączeń linii napowietrznej nN-0,4 kV należy ustalić pisemnie z co najmniej 2- tygodniowym wyprzedzeniem (osoba do kontaktu: Radosław Ignaczak tel 24 368 84 50)
3. Prace budowlane z użyciem sprzętu zmechanizowanego w odległości mniejszej niż 3 m od strefy działania dla linii nN-0,4 kV oraz 5 m dla linii SN-15 kV należy prowadzić pod nadzorem osób posiadających stosowne uprawnienia do nadzorowania tego typu prac po wcześniejszym pisemnym uzgodnieniu z ENERGA Operator SA Oddział w Płocku – Dział Zarządzania Eksploatacją Kutno. Prace należy prowadzić zgodnie z obowiązującymi przepisami oraz Instrukcją organizacji bezpiecznej pracy przy urządzeniach elektroenergetycznych obowiązującej na terenie działania Energa Operator.
4. Nie należy urządzać składowisk materiałów budowlanych pod liniami energetycznymi.
5. Prace ziemne w miejscach skrzyżowań z infrastrukturą energetyczną podlegają odbiorowi przed zakończeniem prac przez ENERGA OPERATOR SA Oddział w Płocku – Rejon Dystrybucji Kutno, Dział Zarządzania Eksploatacją Kutno.

Dyrektor
Rejon Dystrybucji Kutno

Jan Antczak

T +48 24 368 80 00
F +48 24 368 82 02

ENERGA-OPERATOR SA
Oddział w Płocku
ul. Wyszogrodzka 106. 09-400 Płock

operator.plock@energa.pl
energa-operator.pl

Regon 190275904-00075
NIP 583-000-11-90

Sąd Rejonowy Gdańsk-Północ
VII Wydział Gospodarczy KRS
KRS 0000033455

nr konta: 03 1240 5282 1111 0000 4890 1404
Kapitał zakładowy/wpłacony 1 356 110 400 zł





Energa
operator

6. Wszelkie prace inwestor wykona własnym kosztem i staraniem.
7. Koszty napraw i poniesione straty, jak również utracone korzyści przez Energa-Operator SA Oddział w Płocku w efekcie uszkodzeń urządzeń energetycznych podczas wykonywania robót pokrywa wykonawca.

Uzgodnienie traci ważność w wypadku, gdy:

1. Inwestor nie zrealizuje projektu w okresie 2 lat.
2. Dokona się zmiany projektowanych urządzeń lub ich trasy bez uzgodnienia z ENERGA – OPERATOR SA Oddział w Płocku.

Integralną część uzgodnienia stanowią załączniki mapowe z naniesioną infrastrukturą elektroenergetyczną.

Przygotował: Jarosław Parzoch
Tel: 24 368-84-62

Otrzymują:

1. Adresat
2. 73MMD-a/a
3. 73MZE-do wiadomości

Załączniki:

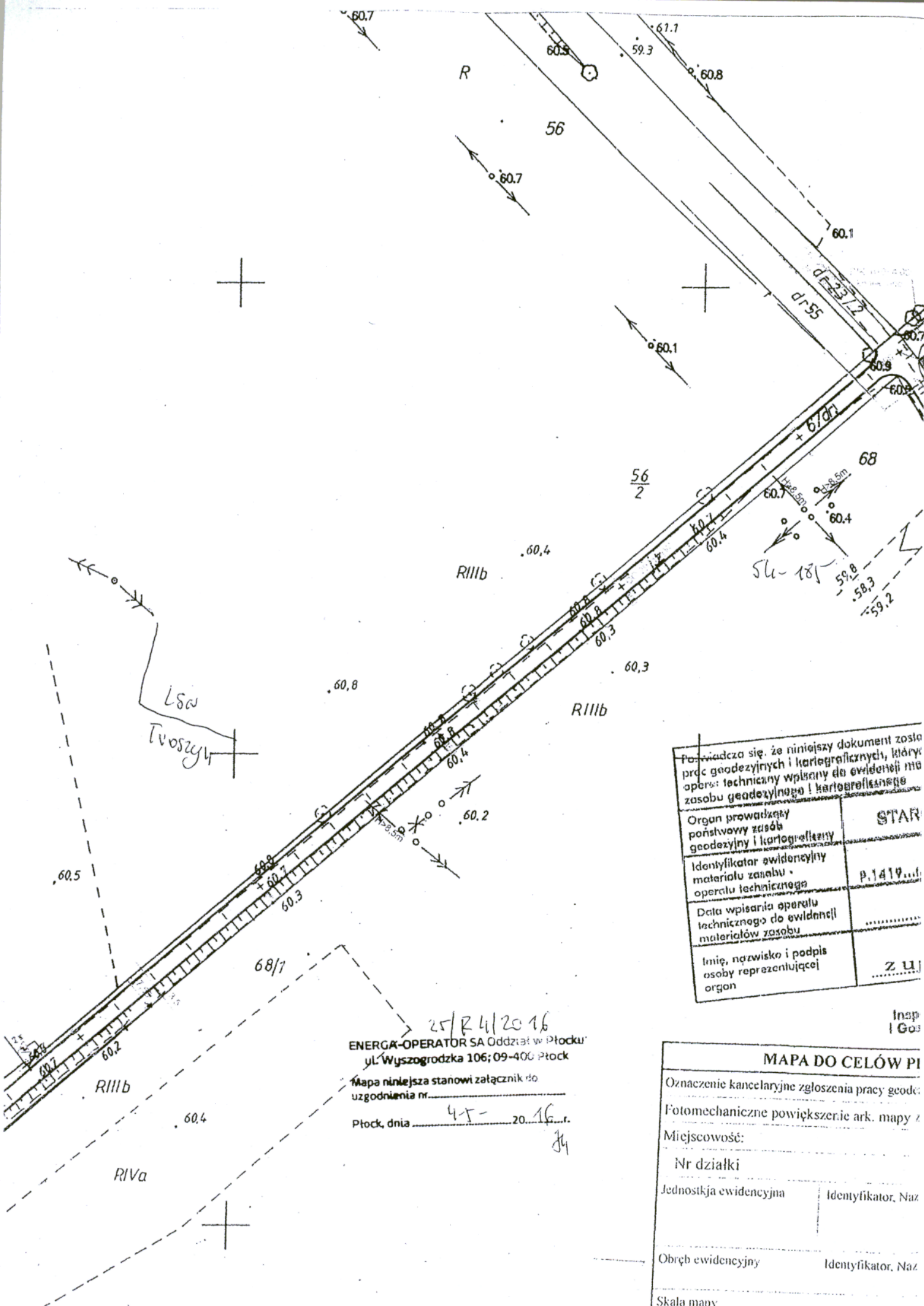
załącznik mapowy

24

Z poważaniem:

Dyrektor
Rejon Dystrybucji Kutno

Jan Antczak
Jan Antczak



| | |
|---|-----------|
| Poświadczam, że niniejszy dokument został opracowany przez geodęzyjnych i kartograficznych, którzy operacje techniczne wpisali do ewidencji m. zasobu geodęzyjnego i kartograficznego | |
| Organ prowadzący państwowy zasób geodęzyjny i kartograficzny | STAR |
| Identyfikator ewidencyjny materiału zasobu operatu technicznego | P.1419... |
| Data wpisania operatu technicznego do ewidencji materiałów zasobu | |
| Imię, nazwisko i podpis osoby reprezentującej organ | Z UJ |

25/24/2016
 ENERGIA-OPERATOR SA Oddział w Płocku
 ul. Wyszogrodzka 106; 09-400 Płock
 Mapa niniejsza stanowi załącznik do uzgodnienia nr.....
 Płock, dnia 4-20-16 r.
 J4

| MAPA DO CELÓW PI | |
|---|----------------------|
| Oznaczenie kancelaryjne zgłoszenia pracy geodezycznej | |
| Fotomechaniczne powiększenie ark. mapy z | |
| Miejscowość: | |
| Nr działki | |
| Jednostka ewidencyjna | Identyfikator, Nazwa |
| Obręb ewidencyjny | Identyfikator, Nazwa |
| Skala mapy | |

IP/GO-4105-U.282 /2016

Płock, dnia 05.05.2016 r.

Usługi Projektowe sc
inż. Franciszek Rytwiński
ul. Gen. Władysława Andersa 42
09-410 Płock

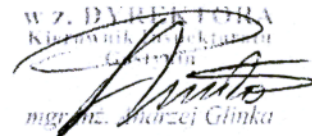
Dotyczy: uzgodnienia projektowanej odbudowy drogi gminnej G-1 w miejscowości Wiączemin
Polski gmina Słubice.

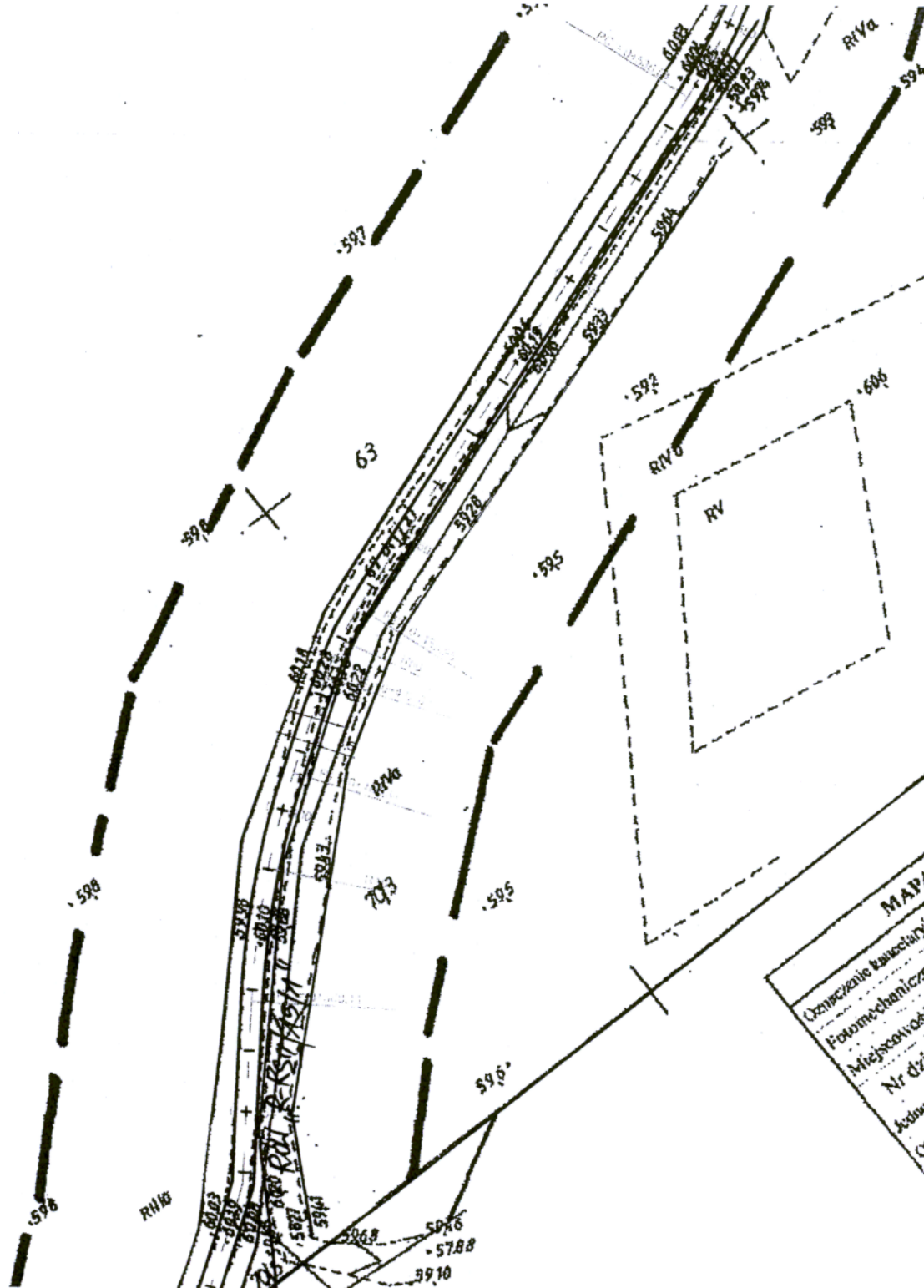
Wojewódzki Zarząd Melioracji i Urządzeń Wodnych w Warszawie Oddział w Płocku
Inspektorat w Gostyninie w odpowiedzi na pismo z dnia 27.04.2016 r. informuje, że droga
przewidziana do odbudowy krzyżuje się z rowami melioracyjnymi „R-KSII/15“ i „R-KSII/14“ oraz
graniczy z rowem „R-KSII/15/1“ występującymi w naszej ewidencji urządzeń melioracji wodnych
szczegółowych.

W związku z powyższym podczas wykonywania prac drogowych w obrębie rowów, należy
zachować drożność przepustów utrzymując stały przepływ wody w rowach oraz dokonać
zabezpieczenia przed zanieczyszczeniami.

W załączeniu:

- mapa sytuacyjno-wysokościowa
w skali 1:1000

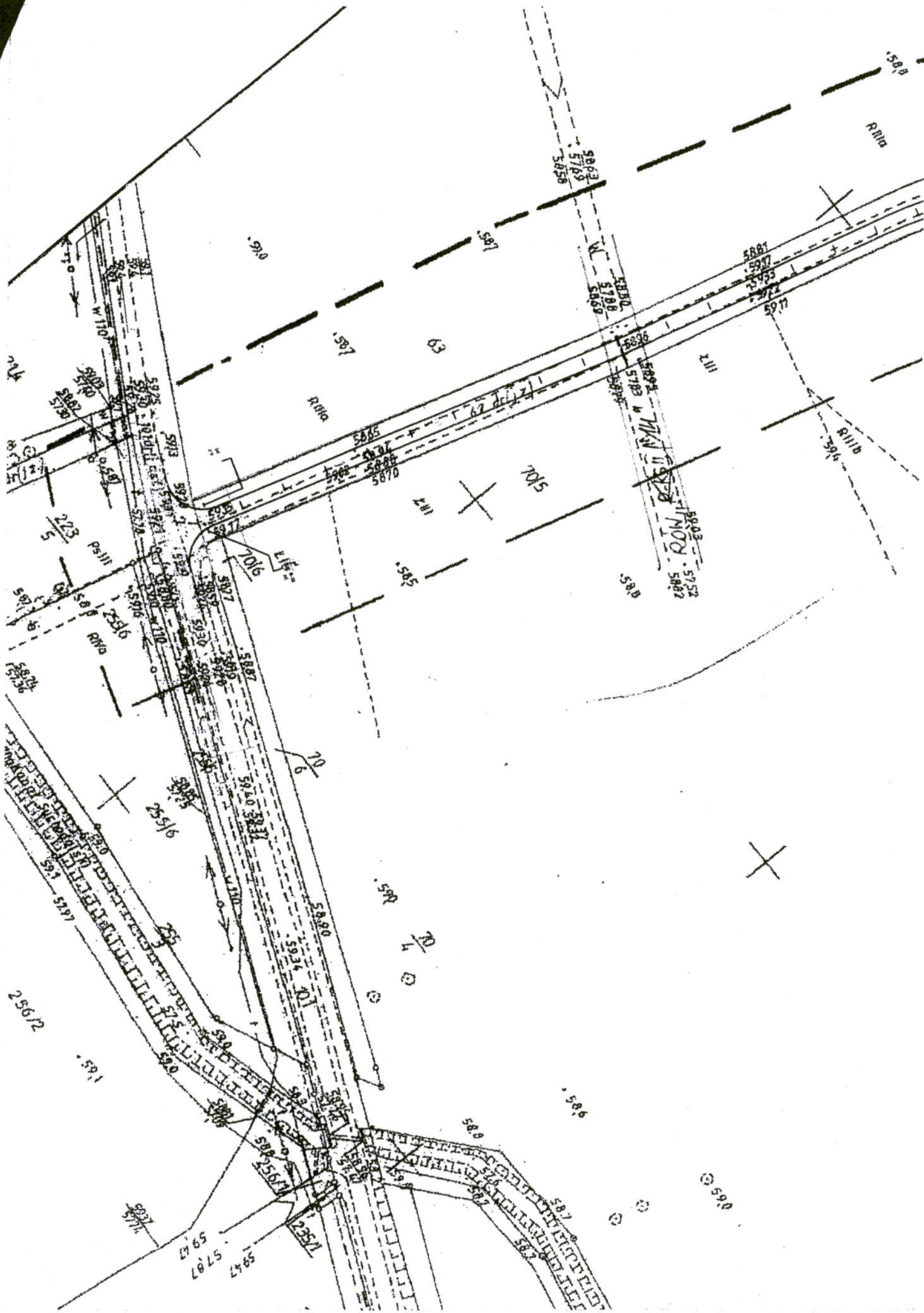
W Z. D. W. P. O. R. A.
Kierownik Inspektoratu
Gostynin

mgr inż. Marceja Glinka



| MAPA DO CELÓW PROJEKTOWYCH | |
|--|-------------------------------------|
| Oznaczenie kawateryjne zgłoszenia pracy geodezyjnej | CN 6640.1322.2016 |
| Forma mechaniczne powiększenie ark. mapy zasad | 262.134.032 |
| Miejscowość: | WIACZEMIN POLSKI |
| Nr działki | 67 |
| Kodwojska ewidencyjna | 141911 2-SIUBKIE |
| Obraz umiędzynowy | 0017. WIACZEMIN POLSKI |
| Skala mapy | 1:1000 |
| Nazwa obiektu | „Kamizadki 60” |
| Współrzędne | |
| Oznaczenie granic obszaru, który był przedmiotem inwestycji | Nie badano działki III kawateryjnie |
| Wysokość | |
| Prostokątne płaskich | |
| Współrzędne | |
| Wskazanie i informacja o stażach obiektów granicznych w granicach projektowanej inwestycji | |
| Wskazanie i informacja o stażach obiektów granicznych w granicach projektowanej inwestycji | |

16. Ark. nr 2 (2)
GEODEZJNE
 CZYJNE
 Praca 4
 17.12.1961

GEODETA UPRAWNIENY
 mgr inż. Człapka
 Zdm.
 Inż. i inż.





Płock, 02 maj 2016r.

Orange Polska
Hurt
Dostarczanie i Serwis Usług
Dział Ewidencji i Zarządzania Danymi o Infrastrukturze 5 Radom
ul. 1-go Maja 7, 09-400 Płock
tel.: 24 266 48 94
www.hurt-tp.pl

Franciszek Rytwiński
ul. Wł. Andersa 42
09-410 Płock

Numer pisma: 28745/TODDRRU/P/2016
Temat: warunki techniczne na zabezpieczenie istniejącej sieci telefonicznej

Szanowny Panie!

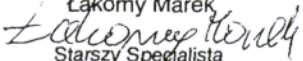
w odpowiedzi na pismo dotyczące odbudowy drogi gminnej w miejscowości Wiączemin Polski na terenie gminy Słubice informuje, że projektowana inwestycja znajduje się w bezpośrednim zbliżeniu do istniejącej sieci telekomunikacyjnej eksploatowanej przez Orange Polska S.A. W związku z tym należy, na koszt naruszającego stan istniejący, wykonać zabezpieczenie istniejących urządzeń telekomunikacyjnych, zwracając szczególną uwagę na normatywne odległości.

Przedstawiam następujące rozwiązania techniczne, dotyczące sposobu zabezpieczenia istniejących urządzeń telekomunikacyjnych (zgodnie z załączoną mapą, stanowiącą załącznik do pisma):

1. Istniejącą sieć telefoniczną pod projektowanym układem drogowym (przejścia poprzeczne) należy zabezpieczyć przed uszkodzeniem rurami ochronnymi grubościennymi dwudzielnymi typu AROTA PS-110mm.
2. Prace ziemne w miejscach zbliżeń do istniejącej sieci telefonicznej prowadzić ręcznie bez użycia sprzętu mechanicznego.
3. Przed przystąpieniem do prac ziemnych, należy wykonać wykopy kontrolne w celu lokalizacji istniejącej sieci telefonicznej.
4. W przypadku uszkodzenia istniejącej sieci telefonicznej na etapie wykonywania prac ziemnych:
 - kabli telefonicznych - należy wykonać wstawki kablowe, odcinki montażowe dla uszkodzonych kabli zostaną przedstawione przez pracownika Orange Polska S.A.
 - koszt naprawy uszkodzonych odcinków sieci telefonicznej ponosi wykonawca robót
5. Na załączonej mapie istniejące kable zaznaczono kolorem pomarańczowym. Zabezpieczenie wszystkich elementów infrastruktury telekomunikacyjnej musi być realizowane zgodnie z wymaganiami Rozporządzenia Ministra Infrastruktury z dnia 26 października 2005r. w sprawie warunków technicznych, jakim powinny odpowiadać telekomunikacyjne obiekty budowlane i ich usytuowanie (Dz.U. z 2005r, nr 219, poz.1864).
6. Zabezpieczenie urządzeń telekomunikacyjnych wykonać zgodnie z normą ZN-96/TPSA-027 i powiązаныmi z nią Normami lub ich zaktualizowanymi odpowiednikami bez przerw w łączności.
7. Ponadto informujemy, że na obszarze objętym przedmiotowym zadaniem inwestycyjnym istnieje prawdopodobieństwo występowania niezainwentaryzowanych urządzeń teletechnicznych. Jeżeli w trakcie wizji lokalnej, dokonywanej przez projektanta, zostaną stwierdzone różnice pomiędzy danymi otrzymanymi z ORANGE POLSKA S.A. a stanem w terenie, należy je niezwłocznie zgłosić do ORANGE POLSKA S.A., uzgodnić z właścicielem urządzeń teletechnicznych (sieci) oraz ująć w projekcie.
8. W przypadku zmiany rzędnych terenu należy uwzględnić regulację poziomu istniejącej infrastruktury telekomunikacyjnej doziemnej z zachowaniem normatywnego przykrycia, w stosunku do projektowanej niwelety.
9. Dane techniczne dotyczące sieci Orange Polska S.A. zostaną udzielone w Dział Ewidencji i Zarządzania Danymi o Infrastrukturze w Płocku ul. 1-go Maja 7 (sprawę prowadzi Marek Łakomy).
10. Przekazane dane nie zwalniają projektanta od dokonania wizji lokalnej w terenie.
11. Wszystkie prace związane z infrastrukturą telekomunikacyjną należy wykonywać zgodnie z obowiązującymi przepisami techniczno – budowlanymi oraz pod ścisłym nadzorem przedstawicieli służb technicznych ORANGE POLSKA S.A.

12. Koszty zabezpieczenia doziemnych urządzeń teletechnicznych wynikające z naruszenia lub konieczności zmian stanu dotychczasowych urządzeń liniowych przy zachowaniu dotychczasowych właściwości użytkowych i parametrów technicznych pokrywa Inwestor.
13. W przypadku uszkodzenia infrastruktury teletechnicznej, w szczególności w wyniku niedotrzymania wymagań i warunków określonych w niniejszym dokumencie, ORANGE POLSKA S.A., obciąży sprawcę pełnymi kosztami naprawy oraz odszkodowaniem za straty związane między innymi z wypłaconymi bonifikatami i karami wynikającymi z zawartych przez ORANGE POLSKA S.A. umów z klientami, a także innymi karami administracyjnymi.
Łączna wysokość roszczeń ORANGE POLSKA S.A. w stosunku do sprawcy uszkodzenia może sięgać nawet kwoty kilkuset tysięcy złotych polskich;
14. Inwestor zobowiązany jest przed rozpoczęciem prac, których dotyczą niniejsze Warunki Techniczne pisemnie wystąpić z 14 dniowym (DR) wyprzedzeniem o formalne przekazanie placu budowy (spisanie protokołu przekazania placu budowy). ORANGE POLSKA S.A. wskaże upoważnionego przedstawiciela w celu sprawowania odpłatnego nadzoru nad prowadzonymi robotami i ochroną infrastruktury teletechnicznej oraz dokonania odpłatnego odbioru końcowego. Warunkiem podpisania protokołu odbioru robót przez przedstawiciela ORANGE POLSKA S.A. jest między innymi przekazanie do ORANGE POLSKA S.A. jednego egzemplarza aktualnej dokumentacji powykonawczej. Inwestor zobowiązany jest zgłosić do ORANGE POLSKA S.A. prace min. na 14 dni robocze przed przystąpieniem do robót. Szczegóły dotyczące prowadzenia nadzorów i odbiorów końcowych oraz cennik tych usług można znaleźć na www.orange.pl/wniosek nadzor. Wykonywanie prac na sieci ORANGE POLSKA S.A. bez zgłoszenia jest naruszeniem własności ORANGE POLSKA S.A. i będzie zgłaszane organom ścigania!
15. Zgłoszenie zamiaru prowadzenia prac realizowane jest poprzez wysłanie wniosku. Jeżeli wniosek dotyczy rozpoczęcia prac na sieci miedzianej (Cu) i zasobów wspólnych (Cu i optotelekomunikacyjnej) należy kierować go na adres:
Orange Polska S.A. Obsługa Techniczna Klienta w Warszawie, Wydział Utrzymania Usług i Infrastruktury 4-Płock, ul.1-go Maja 7, 09-400 Płock,
W przypadku rozpoczęcia prac na sieci optotelekomunikacyjnej o terminie rozpoczęcia prac należy powiadomić z 30 dniowym wyprzedzeniem, wniosek kierować na adres:
Orange Polska S.A., Ewidencja i Standardy Infrastruktury, Wydział/Dział Ewidencji i Zarządzania Danymi Infrastrukturze w Warszawie, ul. Brzeska 24, 03-737 Warszawa,
Orange Polska S.A.,
W odpowiedzi na złożony wniosek/zamiar rozpoczęcia robót/ przedstawiciel Inwestora (wykonawcy) otrzymuje od komórki Orange Polska, do której kierowany był wniosek numer zgłoszenia, pod którym wniosek został zarejestrowany,
Opłaty za świadczony nadzór, nalicza się od chwili przybycia na plac budowy przedstawiciela ORANGE POLSKA S.A. zgodnie z przekazanym zawiadomieniem Inwestora do chwili zakończenia robót wymagających nadzoru. Opłaty naliczane są za cały okres pobytu przedstawiciela ORANGE POLSKA S.A. Potwierdzeniem sprawowania nadzoru jest Protokół Odbioru Końcowego/Nadzoru Właścicielskiego. Przedmiotowy dokument podpisują przedstawiciele ORANGE POLSKA S.A. i Inwestora. W przypadku odmowy podpisania przez przedstawiciela Inwestora Protokół Odbioru Końcowego/Nadzoru Właścicielskiego ORANGE POLSKA S.A. zastrzega sobie prawo jednostronnego podpisania dokumentu. Przedstawiciel ORANGE POLSKA S.A. wskazuje w Protokole Odbioru Końcowego/Nadzoru Właścicielskiego przyczynę odmowy podpisania dokumentu przez przedstawiciela Inwestora. Protokół Odbioru Końcowego/Nadzoru Właścicielskiego jest podstawą naliczenia opłat za sprawowanie odpłatnego nadzoru.
16. Zakończone prace związane z zabezpieczeniem infrastruktury ORANGE POLSKA S.A. należy zgłosić do odbioru komórkom wskazanym w punkcie 15 co najmniej 3 dni przed planowanym odbiorem.
17. Niniejsze warunki techniczne ważne są przez okres 12 miesięcy od dnia ich wydania.
➤ **Sprawę prowadzi Marek Łakomy tel. 501 125 363**

Z poważaniem

Łakomy Marek

Starszy Specjalista
Dział Ewidencji i Zarządzania Danymi
o Infrastrukturze Radom

Załączniki: 1. mapa
Otrzymują: 1. Ad:esat

2 a/a

